

- *Ömrünü Tamamlamış Araçların Yönetimi*
- *Tam Hasar Uygulaması ve Standart Şartların Belirlenmesi*

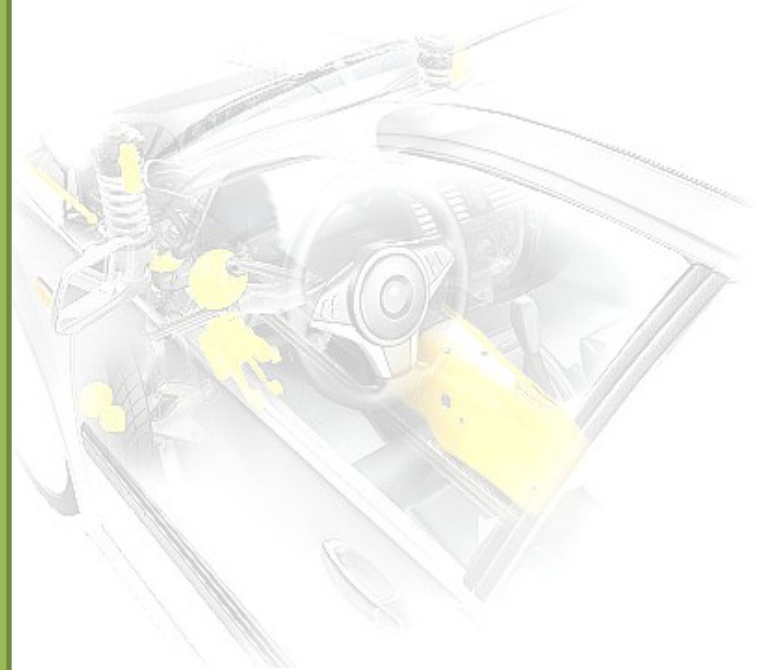
Günay DAR

Ömrünü Tamamlamış Araç
Sanayicileri Derneği
(Yönetim Kurulu Başkanı)

Remer Ekonomik Operatör
(Genel Müdür)

ÖTA Sunum ve Eğitim Tesisi
(Eğitim Müdürü)

*Ömrünü Tamamlamış Araçların
Yönetimi*

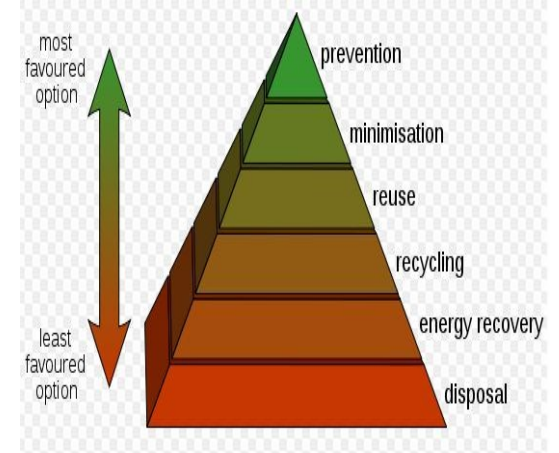


Atık Yönetim Hiyerarşisi ve Üretici Sorumluluğu

Atık yönetiminin temelini **atık yönetim hiyerarşisi** ve **üretici sorumluluğu** ilkeleri oluşturmaktadır.

Atık yönetim hiyerarşisi yasal mevzuat ve politikalarda;

- Önleme,
- Yeniden kullanım,
- Geri dönüşüm,
- Geri kazanım (hammadde geri kazanımı, enerji kazanımı vb.),
- Bertaraf (depolama/yakma) olarak ifade edilmektedir.



- ❑ Geri dönüşüm, oluşumu kaynakta önlenemeyen veya yeniden kullanılamayan atıklara uygulanan bir yöntemdir.
- ❑ **Ömrünü Tamamlamış Araçlar; otomotiv sektörünün diğer çevresel etkilerinden farklı olarak yalnızca çevresel kirleticiler değil, aynı zamanda içerdikleri geri dönüştürülebilir, geri kazanılabilir ve yeniden kullanılabilir malzemeler nedeniyle ekonomik birer değerdir.**

- ❖ Ulusal Geri Dönüşüm Strateji Belgesi ve Eylem Planı 2014-2017

ÖTA Genel İş Akışı

Pozitif Değ. Sahip ÖTA

**SİGORTA ŞİRKETİ
HASARLI ARAÇ
DEPOSU / DİĞER**



ÖTA

Negatif Değ. Sahip ÖTA



**ÖTA TESLİM
YERLERİ
(60 GÜN)**

**ÖTA GEÇİCİ
DEPOLAMA
ALANLARI
(SÖKÜCÜLER) (30 GÜN)**

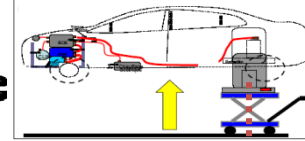


ÖTA
(ARINDIRILMIŞ)



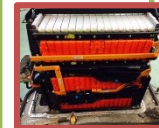
**ÖTA İŞLEME TESİSLERİ/
TEHLİSESİZ ATIK GERİ
KAZANIM TESİSLERİ
(PARÇALAYICILAR)**

DEMİR/
DEMİR DIŞI HURDA



YENİDEN
KULLANILABİLİR
PARÇA

**MÜNFERİT
DEPOLAR**



ELEKTRİKLI ARAÇ AKÜ

**OTOMOTİV ÜRETİCİ-DİSTRİBÜTÖR/
ELEKTRİKLI ARAÇ AKÜ DEPOLAMA ALANLARI**



TEHLİKELİ ATIK

**TEHLİKELİ ATIK
GERİ KAZANIM/
BERTARAF TESİSLERİ**

ÖMRÜNÜ
TAMAMLAMIŞ
ARAÇLARIN
YÖNETİMİ

Araç Sahipleri (hurdaya ayrılmadan önceki en son sahibi) Ömrünü Tamamlamış Aracını,

- ÖTA Teslim Yerleri, Geçici Depolama Alanları ya da İşleme Tesislerine yönetmeliğe uygun olarak teslim etmek,
- Aracı teslim alandan araca ait onaylı “Araç Kayıttan Düşme ve Bertaraf Formunu” almakla yükümlüdür.

ÖTA Teslim Yerleri

Ekonomik operatörlerce ömrünü tamamlamış araçların araç sahibinden teslim alınarak araç kayıttan düşme ve bertaraf formu işlemlerinin yapıldığı yerlerdir. Teslim yerlerine getirilen araçlar altmış günden fazla tutulamaz ve araç sayısı on adedi geçemez.

ÖTA Geçici Depolama Alanları /Ekonomik Operatör,

- **Tehlikeli madde kullanım yasaklarına uymak,**
- **Gerekli kodlama, rapor verme, lisans ve tip onayı yükümlülüklerini yerine getirmek,**
- **ÖTA toplama sistemini kurmak ve/veya toplama sistemi içinde yer almak,**
- **Toplanan hurda / ÖTA’ların işlenmesini, yeniden kullanımını, geri kazanımını ve geri dönüşümünü belirlenen oranlarda yapmak veya yaptırmak,**
- **Yeniden kullanım, geri kazanım ve geri dönüşüm kota oranlarını sağlayarak Bakanlığa raporlamalıdır**

❖ **Lisanslı Tesis/Ekonomik Operatör**

Ömrünü Tamamlamış Araçların toplama, sökme, kesme, parçalama, geri kazanma, geri dönüştürme işlemlerinden herhangi birini yapanlar;

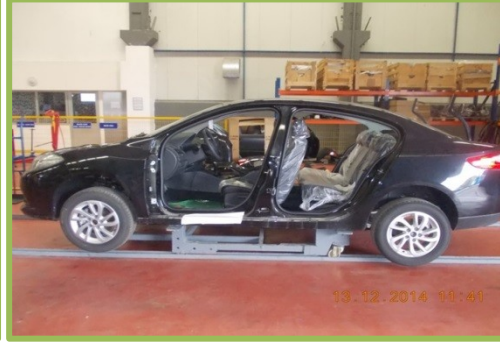
- **Geçici Depolama Alanı:** Ek-1’e uygun olarak, ömrünü tamamlamış araçların arındırıldığı, söküldüğü ve işleme tesisine gönderilinceye kadar geçici olarak bekletildiği ve 15 inci maddeye göre çevre izin ve lisansı alınmış alanlar,
- **İşleme Tesisi:** İşleme tanımı kapsamında yer alan kesme, parçalama, parçalama sonrası oluşan atıkların geri kazanıma veya bertarafa hazırlanması, ömrünü tamamlamış araçlar ve bunlara ait aksam parçaların geri kazanımı veya bertarafı öncesi gerçekleştirilecek faaliyetlerden birini veya bir kaçını gerçekleştiren ve 15 inci maddeye göre çevre izin ve lisansı alınmış tesisler.

Arındırma ve Söküm İş Akışı

- Ömrünü Tamamlamış Aracın arındırma ve söküm işlemlerine başlamadan önce, **araç söküm kılavuzu** yada Uluslararası Söküm Bilgisi (IDIS) sistemi incelenir,
- Elektrik kontağıyla oluşabilecek kazaları önlemek amacıyla yakıt tankı boşaltılmadan önce **araçtan akü çıkarılarak** topraklama yapılır,
- **Yakıt tankı** boşaltılır, Araçta **LPG tankı** varsa boşaltılır, **Klima gazları** vakumlanarak **boşaltılır**,
- **Hava yastıkları**, araç içinde herhangi bir elektrik akımının kalması ihtimaline karşılık, akünün çıkarılmasından en az yirmi dakika sonra **çıkartılır**,
- Yeniden kullanıma uygun olmayan motorların vites kutuları ile diferansiyellerinin yağları boşaltılır,
- Radyatörün içerisindeki **antifiriz** sıvısı **boşaltılır**,
- **Hidrolik yağlar, fren sıvısı, debriyaj sıvısı ile hidrolik direksiyon sıvısı, Cam yıkama suyu boşaltılır**,
- Süspansiyon sistemindeki **amortisör sıvıları boşaltılır**,
- **Katalizör sökülür**,
- Yönetmeliğin Ek-2'sinde listelenen ve (X) işareti ile işaretlenmiş olan **tehlikeli madde içeren parça ve malzemeler** araçtan **sökülür**,
- **Yeniden kullanılabilir parçalar araçtan sökülerek**, yıkama ve temizleme işlemleri tamamlandıktan sonra Yönetmeliğin 13 üncü maddesinin beşinci fıkrasında belirtilen parçalara **barkod** verilerek Bakanlığın veri sistemine işlenir,
- **Lastikler, jantlar ve kurşun balans ağırlıkları sökülür.**



YÜKÜMLÜLÜKLER
Arındırma, Söküm



ÖMRÜNÜ
TAMAMLAMIŞ
ARAÇLARIN
YÖNETİMİ

Münferit Depolar (Ömrünü Tamamlamış Araçlardan Elde Edilen Parça Depoları)

- Zemin geçirimsizliği bu tebliğin 12 nci maddesine göre sağlanır,
- Bu alanlarda arındırma, söküm, kesme ve parçalama işlemlerinden herhangi biri gerçekleştirilemez,
- Hasarlı araç ve parçalarının yıkanması halinde, bu alanlarda kapalı bir yıkama bölümü oluşturulur,
- Yağmur suları ve atık sular, ızgaralı drenaj kanallarıyla yağ tutucuda toplanır,
- Depo çevresi asgari 1,5 m yüksekliğinde yapı malzemesiyle çevrilir, Kaza yapmış araçların üzeri branda ile örtülür ve Yukarıdaki şartların sağlandığı, İl Çevre Müdürlükleri tarafından verilecek **Uygunluk Yazısı** ile belgelenir.



❖ **Münferit depolar**

- Yedi Emin Depoları,
- **Ömrünü Tamamlamış Araçlardan Elde Edilen Parça Depoları (Yeniden Kullanılabilir Parça Satış Depoları/Oto Hurdacıları) ,**
- **Sigorta Şirketi Hasarlı Araç Depoları.**

❖ **Yeniden Kullanılabilir Parçaların Satışı**

Ömrünü Tamamlamış Araç'ların, ÖTA Geçici Depolama Alanlarında sökülmesi sırasında;

- Yeniden kullanılabilir parçaların tespit edilmesi, parçaların araçtan söküldükten sonra düzenli şekilde depolanması, ihtiyaç sahipleri tarafından tanınması ve talep edilmesini sağlayacak numaralandırma, geriye dönük kayıt içerecek şekilde barkod (Orijinal Parça Kodlarıyla) ile etiketlenilmesi ve satışı.

Ekonomik Operatörler (Otomotiv Üretici/Distribütör)

- **Tehlikeli madde kullanım yasaklarına uymakla,**
- **Gerekli kodlama, rapor verme, lisans ve tip onayı yükümlülüklerini yerine getirmekle,**
- **ÖTA toplama sistemini kurmak veya bir toplama sistemi içinde yer almakla,**
- **Toplanan ÖTA'ların işlenmesini, yeniden kullanımını, geri kazanımını ve geri dönüşümünü belirlenen oranlarda yapmak veya yaptırmakla,**
- **Ticari ve endüstriyel sırlar saklı kalmak kaydıyla parça üreticileri, yeniden kullanılabilir parçaların sökümü, depolanması ve teste tabi tutulması ile ilgili yeterli bilgiyi geçici depolama alanlarının ve işleme tesislerinin talep etmesi halinde vermekle yükümlüdür.**

Malzeme kodlama standartları ve söküm bilgisinin hazırlanması

Geri kazanıma ve yeniden kullanıma uygun malzemelerin kolay ayırt edilebilmesi için belirtilen standartlara göre araç parça ve malzeme tedarikçileri tarafından kodlama yapılır.

Bilgilendirme

Üreticiler; geri kazanım ve geri dönüşüm açısından araç tasarım bilgileri ile ömrünü tamamlamış araçların çevreyle uyumlu arındırma ve söküm bilgilerini araçların tanıtım kitapçıklarında bulundurur.

Rapor verme

Ekonomik operatörler ilgi yönetmelik 16 ncı madde kapsamında **yeniden kullanım-geri kazanım ve yeniden kullanım-geri dönüşüm oranlarına ilişkin yönetmelikte yer alan tabloları her yıl şubat ayı sonuna kadar Bakanlığa göndermekle** yükümlüdür.

Üreticiler, yıllık olarak iç piyasaya sürülen, ihraç ve ithal edilen miktarlar ile 8 inci maddedeki yükümlülüklerine ilişkin faaliyetlerini içeren bir raporu her yıl şubat ayı sonuna kadar Bakanlığa verir.



❖ Ekonomik Operatör

Araçların ve bunların parça ve malzemelerinin üretici, dağıtıcı ve ithalatçıları.

Sigorta Şirketlerinin Yükümlülükleri

Sigorta Şirketleri

- *Sigorta poliçeleri uyarınca onarımı ekonomik olarak mümkün olmayıp **tam hasar** ile bedeli araç sahibine ödenmiş **araçları lisanslı geçici depolama alanına** ya da lisanslı işleme tesisine 13 üncü maddeye uygun olarak **teslim etmekle**,*
- *Tam hasar halindeki araç için takdir edilen bedel üzerinde ihtilaf olması halinde aracı bekletmeden lisanslı geçici depolama alanına ya da lisanslı işleme tesisine çektirmekle,*
- *Tam hasar kararı verilerek kayıttan düşürülen araçları Ek 3'te yer alan formu esas alarak Bakanlığa yıllık olarak bildirmekle,*
- ***Sigorta poliçeleri uyarınca onarım sırasında değiştirilen parçaları**, 3/6/2007 tarihli ve 5684 sayılı Sigortacılık Kanunu uyarınca faaliyet göstermeye yetkili sigorta eksperleri tarafından hazırlanan hasar onarım raporuna istinaden **lisanslı geçici depolama alanına** ya da lisanslı işleme tesisine **teslim etmekle** yükümlüdür.*

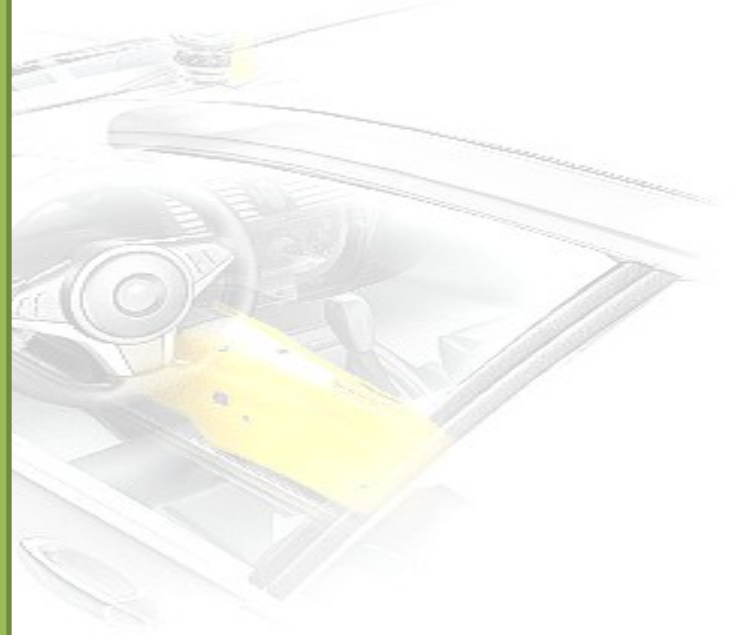
Sigorta Şirketi Hasarlı Araç Depoları

- *Zemin geçirimsizliği bu tebliğin 12nci maddesine göre sağlanır,*
- *Bu alanlarda arındırma, söküm, kesme ve parçalama işlemlerinden herhangi biri gerçekleştirilemez,*
- *Hasarlı araç ve parçalarının yıkanması halinde, bu alanlarda kapalı bir yıkama bölümü oluşturulur,*
- *Yağmur suları ve atık sular, ızgaralı drenaj kanallarıyla yağ tutucuda toplanır,*
- *Depo çevresi asgari 1,5 m yüksekliğinde yapı malzemesiyle çevrilir, Kaza yapmış araçların üzeri branda ile örtülür,*

*Yukarıdaki şartların sağlandığı, İl Çevre Müdürlükleri tarafından verilecek **Uygunluk Yazısı** ile belgelenir.*



*Tam Hasar Uygulaması ve
Standart Şartların Belirlenmesi*



Tam Hasar ile ilgili Sigorta Uygulamaları

Yasal mevzuat çerçevesinde, Sigorta Şirketleri yasal sorumluluk/yükümlülüklerini Ekonomik Operatörler/Lisanslı Tesisler ile yürütmeye çalışmaktadır.

Sigorta Şirketleri;

Eksper tarafından ekspertizi yapılarak Onarımı ekonomik olarak mümkün olmayıp, Hurda kapsamında işlem görmesi yönünde raporu tanzim edilecek ve tam hasar (tazminat) bedeli araç sahibine (sigortalı/sigorta ettiren) ödenecek olan aracın;

- Sözleşme ile belirlenen Rayiç bedel üzerinden Ekonomik Operatör tarafından satın alınması Ekonomik Operatörün, Yasal işlemler başta olmak üzere tüm iş akışlarını yerine getirmesi,*
- İş akışının takibi ve yasal işlemler başta olmak üzere genel ÖTA Hizmetinin lisanslı bir ekonomik operatör tarafından yerine getirilmesi,*
- Sigorta Şirketleri yada Aracı Kurumlar(Ağır Hasarlı Araç İhale Portalları) Vasıtası ile tüm sektöre İhale Edilerek, hurda alıcıları tarafından Süreçlerinin Yönetilmesi şeklinde gerçekleşmektedir.*

KARAYOLLARI TRAFİK YÖNETMELİĞİ (18.07.1997 gün ve 23053 sayılı Resmi Gazete)

Araçların Hurdaya Çıkarılması (Madde 39):

Ekonomik ömrünü doldurma, eskime, yıpranma, kaza, yanma, tahrip edilme ve benzeri nedenlerle kullanılamaz duruma gelen araçlar; sahiplerinin, kanuni temsilcilerinin, vekillerinin veya tüzel kişiliklerce yetkilendirilen kişilerin dilekçesi üzerine, muayeneye tabi tutulmadan belirtilen belgeler ile müracaat tarihi itibarıyla herhangi bir trafik tescil şube veya bürosunda hurdaya çıkarılır.

sahibinden.com Kelime, ilan no veya mağaza adı ile ara Detaylı Arama

Anasayfa + Vade + Hasarlı Araçlar + Otomobil + BMW + 3 Serisi

ZENGİNLER OTMOTİVDEN 318 İsv4 evrakları fulldür park ücreti yok

#230056205 **10.000 TL**

Erzurum / Oltu / Yusuf Ziyabey Mah.

İlan No	230056205
İlan Tarihi	13 Ekim 2015
Marka	BMW
Seri	3 Serisi
Yıl	1995
KM	180.000
Vites	Otomatik
Yakıt	Benzin + LPG
Tescil Durumu	Hasarlı
Park Ücreti	Yok
Satış Durumu	Satışa Hazır
Hasar Sebebi	Trafik Kazası
Kimden	Galeriden
Takas	Evet

İlan ile İlgili Şikayetim Var

0/7 Fotoğraf

İlan Detayları Konumu

Açıklama

araç yeni kaza yapmıştır evrakları fulldür satışı hazır park ücreti yoktur

sahibinden.com Kelime, ilan no veya mağaza adı ile ara Detaylı Arama

Anasayfa + Vade + Hasarlı Araçlar + Otomobil + Fiat + Linea

BURSA İLİNDE AĞIR HASARLI 2011 MODEL 1.3 MULTİET FİAT LİNEA

11.300 TL

Umut / Muratpaşa / Duttubahçe Mah.

İlan No	236691376
İlan Tarihi	16 Ekim 2015
Marka	Fiat
Seri	Linea
Yıl	2011
KM	1
Vites	Dizel
Yakıt	Dizel
Tescil Durumu	Çekme Belgesi
Park Ücreti	Yok
Satış Durumu	Satışa Hazır
Hasar Sebebi	Trafik Kazası
Kimden	Galeriden
Takas	Hayır

İlan ile İlgili Şikayetim Var

0/7 Fotoğraf

İlan Detayları

Açıklama

ARA SİGORTA ŞİRKETİNDEN ALINMIŞ OLUŞ ÇEKME BELGESİ OLARAK SATIŞ YAPILACAKTIR. ARAÇ BURSA İLİNDEN TESLİM FİYAT TAKAS VE VADE YOKTUR. FİYAT PAZARLIKSIZ SON FİYATTIR

Sigorta şirketleri ve genel sektör uygulamasında « tam hasar: ekonomik olarak onarımı mümkün olmayan ve eksper kararı ile onaylanan araç» olarak işlem görmektedir.

Tam Hasar Uygulama ve Standart Şartları

Hurda/ÖTA olması gereken araçların çekme belgeli olarak tekrar trafiğe çıkarılarak çevre ve insan sağlığının etkilenmesinin önüne geçilmesi maksadıyla;

“Tam Hasar” tanım ve standartının, ekonomik göstergeler yanında “çevre ve insan sağlığı, araç güvenliği” baz alınarak belirlenmesi (Hazine Müşteşarlığı Sigortacılık Genel Müdürlüğü koordinesinde) ve yasal/cezai sorumluluğun kime verileceğinin (araç sahibi/sigorta şirketi/aracı kurum vb.) yasal mevzuatlarda yer alması.



❖ Ulusal Geri Dönüşüm Strateji Belgesi ve Eylem Planı 2014-2017

No: 2.8 Çevre ve insan sağlığının ve emniyetinin sağlanması maksadıyla, hurda/ÖTA karar ve tanımının teknik ve ekonomik standartları belirlenecektir.

Söz konusu eylem ile hurda/ÖTA olması gereken ancak ilgili araçların çekme belgeli olarak tekrar trafiğe çıkarılarak çevre ve insan sağlığının etkilenmesinin önüne geçilecektir.

ÖMRÜNÜ TAMAMLAMIŞ ARAÇ SANAYİCİLERİ DERNEĞİ

ÖTASAD / ÖTA Sunum ve Eğitim Tesisi

Balçık Köyü Kumtepe Sok. No:35/2 Gebze/KOCAELİ

(+90) 262 751 08 43 / (+90) 533 611 66 84

www.otasad.org.tr www.otaset.org

gunaydr@gmail.com otasad@gmail.com

“ÖTASET, Çevre ve Şehircilik Bakanlığının Ömrünü Tamamlamış Araçların Kontrolü Hakkında Yönetmeliği, Ömrünü Tamamlamış Araçların Depolaması, Arındırılması, Sökümü ve İşlenmesine İlişkin Teknik Usuller Tebliği, ELV Direktifi (End of Life Vehicle Directive 2000/53/EC) çerçevesinde olarak faaliyette bulunmakta olup, bulunduğu Ekonomik Operatör: Çevre İzin ve Lisansı / ÖTA. TS EN ISO 14001:2004 / Çevre